

がんばれ！日本！その時 時代は動いた特集！

特集 19 1955年～1970年にかけての高度経済成長期。「国民所得倍增計画」

を打ち出し、所得格差是正や福祉国家の実現に奮闘。国民総生産を26兆円まで倍増させた、戦後好景気を支えた大政治家。

池田勇人（1899年～1965年）

政治家 大蔵官僚

第58・59・60代内閣総理大臣

通産・大蔵大臣 経済審議庁長官歴任

第4代自由民主党総裁



① 1899年、広島県竹原市にて、7人兄弟の末っ子として生まれる。

陸軍幼年学校を受験するも、近視と身長の低さにより不合格。

第一高等学校を2度受験するも失敗。苦節して、第五高等学校を経て、京都帝国大学法学部を卒業する。



② 1925年大蔵省入省。しかし、当時から東大出身者で占める

組織の中で、出先機関の局長や税関長止まりのエリート外のキャリアを、しばらく送る事となる。さらに難病の水疱症（すいほうしょう）を患い冷たい視線を職場の人間から受ける。そのような不遇の中で、努力家としての片鱗を見せスピード出世を果たしていく。その過程で、税の知識を身につけて財政再建のために奮闘し、1947年に大蔵次官にまで駆け上がり、財政家として名をなす。



③ 1949年官僚から政治家に転身。早速第3次吉田内閣で、大蔵大臣に

抜擢され、その後通産大臣、経済審議庁長官を歴任した。その間、住宅金融公庫を設立し政府系金融機関を設けるなど、積極的な財政投融资を行う。

④ 1960年 内閣総理大臣に就任。「低姿勢」「寛容と忍耐」の信条で、自身のブレーンと考案していた「所得倍增計画」を目玉政策として発表。積極的なインフラ整備を行い、国内総生産は、池田内閣以前と比べ、2倍にまで成長。輸入自由化率も43%だったのが93%まで上がった。

池田勇人の名言



● 3つの卵を4人分で分けることはしない。3つの卵は6つに増やす、6つの卵を3人で分けたら、3つ余る。余った3つを貯金する。これが経済であります。

● 「経国済民（けいこくざいみん）」 = 「国をおさめ、民を救う」

【今月のご長寿くらぶ ニュース】

ご長寿くらぶ 相模原・文京 南守谷 8月に、地域介護の拠点次々と開設！！

8月は、「ご長寿くらぶ」新規開設が相次ぎ行われました。各施設ご紹介致します。

① ご長寿くらぶ 相模原・文京

文字通り、相模女子大学など、相模原市内でも屈指の学校が文京地域としての趣きと、閑静で快適な住環境になります。当社では相模原市内3棟目の施設になります。

② ご長寿くらぶ 南守谷

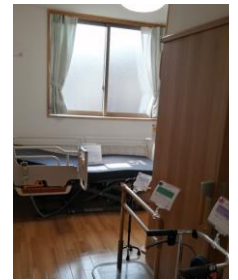
関東鉄道 南守谷駅から徒歩すぐ近くにあり便利です。けやき台地区の区画された住宅群や西友楽市のショッピングモールにもほど近く、新興住宅地の地域介護を支えていくことになります。

※当社はこれからも地域貢献イチバンを目指した介護施設を企画・提供してまいります。

どうぞよろしくお願い致します。

当社ホームページはこちらから

→ [_urbanarchitech.com](http://urbanarchitech.com)



ご長寿くらぶ 相模原・文京



ご長寿くらぶ 南守谷

【今月の介護ニュース】

認知症患者の 230 兆円資産

9月20日

認知症患者が保有する金融資産は2030年度に**230兆円**にのぼり、家計全体に占める割合は1割になるとの試算がある。

親が認知症と判断されれば、子供が引き出したり、運用商品を解約することが難しくなる。

高齢者は預金だけでなく、株式などのリスク資産、不動産の保有比率も高い。

認知症発症でこれらの資産が凍結される前に、資産管理を家族に託す家族信託が注目されているが、この分野でAI（人工知能）を活用し、日々動く資産を管理するデジタル技術が、民間で続々と開発されている。

株式会社 アーバンアーキテック

〒312-0046

茨城県ひたちなか市勝田泉町4-17

電話：029-276-0660

FAX：029-275-5661

首都圏営業所

〒110-0015

東京都台東区東上野3-21-3 若井ビル2階

電話：03-5846-8861

FAX：03-5846-8865

柏営業所

〒277-0023

千葉県柏市中央1-4-17 小宮第三ビル201号室

電話：04-7138-6235

FAX：04-7138-6237